

Eira Viikari-JunturaLKT, Fysiatrian erikoislääkäri,
Tutkimusprofessori, Työterveyslaitos

Osasairauspäivärahaa on Suomessa ollut mahdollista saada vuodesta 2007 helpottamaan työhön paluuta täydeltä sairauslomalta. Aluksi osasairausvapaa oli mahdollinen vasta 60 täyden sairauspäivärahapäivän jälkeen. Vuoden 2010 lakimuutosten jälkeen osasairausvapaalle voitiin jäädä jo sairauspäivärahakauden alusta, ja vuonna 2014 osasairauspäivärahakauden pituutta lisättiin 72:sta 120 päivään.

Lisää näyttöä osasairauspäivärahan vaikuttavuudesta

Työterveyslaitoksessa on aikaisemmin tutkittu työssä oloa ja työkyvyttömyyseläkkeelle siirtymistä vuonna 2007-2008 osasairauspäivärahaa saaneilla. Heidän työssä olonsa oli keskimäärin kolmen vuoden seurannassa noin 5 % korkeammalla tasolla verrattuna kaltaistettuihin verrokkeihin, jotka olivat saaneet täyttä sairauslomaa (1). Osasairauspäivärahaa käyttäneet siirtyivät täydelle työkyvyttömyyseläkkeelle selvästi harvemmin, mutta osatyökyvyttömyyseläkkeelle useammin kuin täyttä sairauspäivärahaa saaneet verrokkit (2). Osasairauspäivärahaa saaneiden kyselyssä kokemukset ovat olleet valtaosalla hyviä (3).

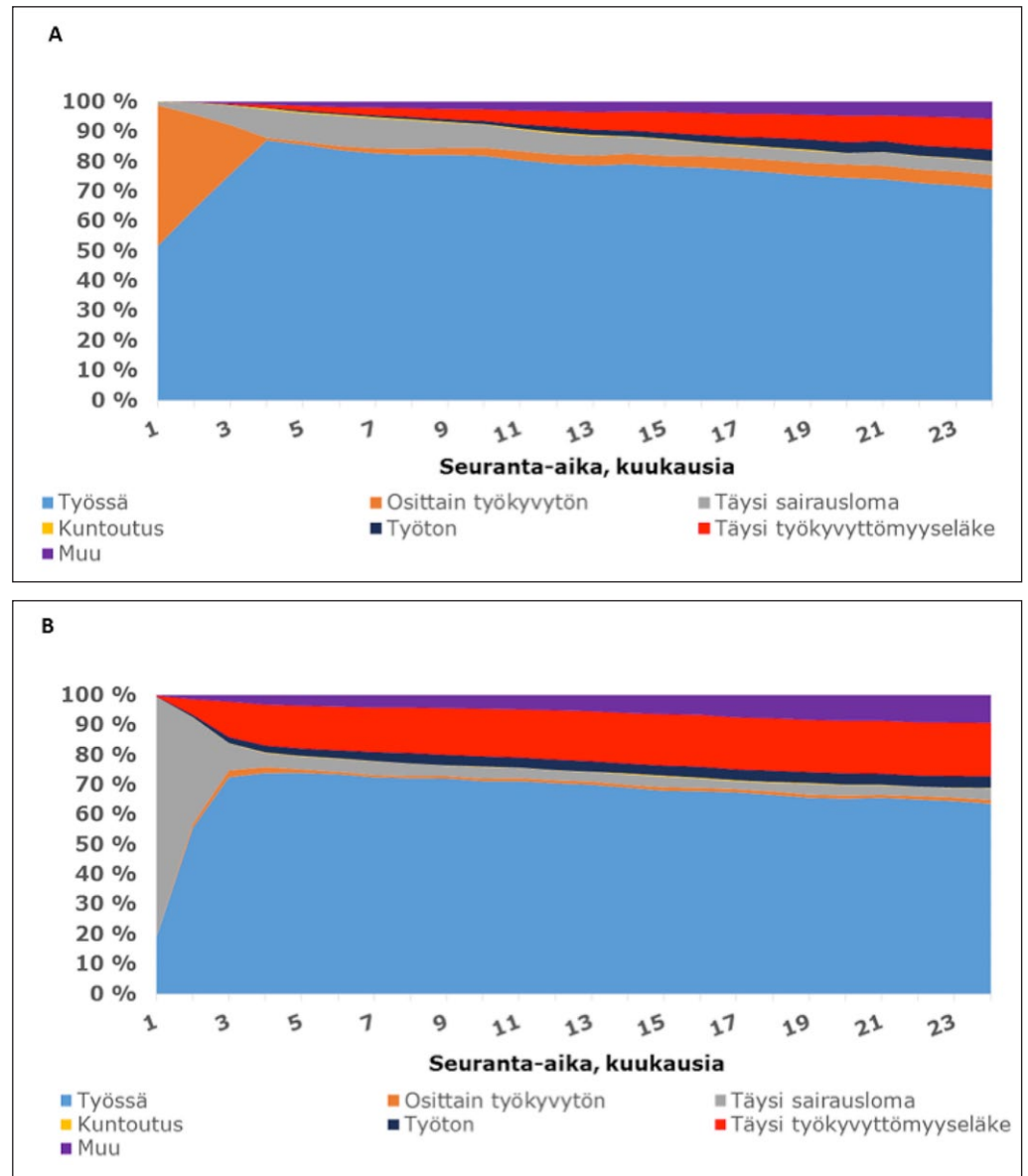
Osasairausvapaan käyttö työkyvyttömyyden varhaisessa vaiheessa

Uusi Työterveyslaitoksen, Kelan ja Eläketurvakeskuksen toteuttama rekisteritutkimus liittyi vuoden 2010 lakimuutokseen, ja siinä selvitettiin kvasikokeellisella tutkimuksella osasairausvapaan käytön vaikutuksia liikuntaelin- ja mielenterveysperusteisen työkyvyttömyyden varhaisvaiheessa (4). Kansallisesti edustavasta aineistosta valittiin vuonna 2011 osasairauspäivärahaa käyttäneet henkilöt, jotka olivat siirtyneet osasairauspäivärahalle enintään 59 täyden sairauspäivärahapäivän jälkeen. Heille poimittiin propensiteettipisteiden perusteella

kaltaistetut verrokkit, joiden enintään 59 täyden sairauspäivärahapäivän jälkeistä sairauslomaa oli jatkettu täydellä sairauslomalla. Kummassakin ryhmässä seurattiin työssä oloa, sairauspoissaoloja, työkyvyttömyyseläkkeelle siirtymistä ja sairausperusteisten etuuksien käyttöä kahden vuoden ajan.

Osasairauspäivärahan saajien suuri enemmistö (78 %) oli naisia. Naisilla käyttö oli suunnilleen yhtä yleistä yksityisellä ja julkisella sektorilla, mutta miehillä pääosa käyttäjistä oli yksityiseltä sektorilta. Naisista osasairauspäivärahaa käytettiin eniten sosiaali- ja terveysalalla ja sen jälkeen teknillisessä ja tieteellisessä työssä, kun taas miehillä käyttäjiä oli eniten teollisuudessa sekä teknillisessä ja tieteellisessä työssä. Osasairauspäiväraharyhmästä työhön palasi vakiintuneesti (työhön paluun jälkeen vähintään 28 kalenteripäivää ennen uutta sairauspäivärahajaksoa) 8 prosenttiyksikköä enemmän kuin täydellä sairauslomalla olleista (82 % vs. 74 %); mielenterveyden häiriöissä ero oli erityisen suuri (19 %; 86 % vs. 67 %), kun taas tuki- ja liikuntaelinten sairauksissa ei työhön palanneiden osuudessa ollut eroa (78 % vs. 79 %). Ryhmien väliset erot olivat suurempia yksityisellä kuin julkisella sektorilla ja eri aloista suurempia teollisuudessa ja teknillisessä ja tieteellisessä työssä kuin sosiaali- ja terveyspalveluissa. Työhön osallistuminen kahden vuo-

Kuva 1. Työssä, työkyvyttömänä, työttömänä ja kuntoutuksessa kulunut aika kahden vuoden seuranta-aikana osasairauspäivärahaa saaneilla (A) ja täyttä sairauspäivärahaa saaneilla verrokeilla (B) (5).



den seuranta-aikana oli 11 % korkeammalla tasolla osasairauspäiväraaharyhmässä (83 %) verrattuna vain täyttä sairauspäivärahaa saaneisiin (72 %). Tässäkin ero oli suurempi mielen-terveyden häiriöissä (15 %) kuin tuki- ja liikuntaelinten sairauksissa (6 %). Täydelle työkyvyttömyyseläkkeelle siirtyi täyden sairausloman ryhmästä 6,9 %, kun taas osasairauspäivärahaa saaneista vain 2,4 %. Sen sijaan osatyökyvyttömyyseläkkeelle siirryttiin

osasairauspäiväraaharyhmässä selvästi useammin (7,9 %) kuin täyden sairauspäivärahan ryhmässä (1,8 %).

Kuvassa 1 näkyy työssä, työkyvyttömänä, työttömänä ja kuntoutuksessa kulunut aika osasairauspäivärahaa ja vain täyttä sairauspäivärahaa saaneilla. Työhön osallistuminen oli osasairauspäiväraaharyhmässä huomattavasti korkeammalla tasolla neljännessä seurantakuukaudesta alkaen seuranta-ajan loppuun asti. Toinen suuri ero

havaittiin täydellä työkyvyttömyyseläkkeellä kuluneen ajan määrässä, jossa ryhmien erot näkyivät jo kolmen kuukauden kohdalla. Osasairauspäiväraaharyhmässä osatyökyvyttömyyttä (sisältäen sekä osasairauspäivärahan että osatyökyvyttömyyseläkkeen) oli sairauspäiväraaharyhmää enemmän; tämä liittyi seurannan alkuvaiheessa osasairauspäivärahan saamiseen ja loppuvaiheessa osatyökyvyttömyyseläkkeelle siirtymiseen.



Valokuva: Shutterstock

Tulosten merkitys käytännössä

Osasairauspäivärahan käyttöä koskevien tutkimusten tulokset osoittavat osasairauspäivärahan johtavan lisääntyneeseen työhön paluuseen ja edistävän työhön osallistumista sekä työkyvyttömyyden varhaisessa että myöhemmässä vaiheessa. Työhön osallistuminen on pysynyt osasairauspäivärahaa saaneilla verrokkeja korkeammalla tasolla myös pitkällä aikajänteellä. Hiljattain ilmestynyt tutkimus osasairausvapaan käytöstä työkyvyttömyyden varhaisessa vaiheessa osoittaa, että vuoden 2010 lakimuutokset ovat olleet onnistuneita. Osasairauspäivärahan käyttö on kymmenen vuoden aikana moninkertaistunut, ja se on osaltaan ollut vaikuttamassa sairauspoissaolojen ja täysien työkyvyttömyyseläkkeiden vähenemiseen Suomessa. Osasairauspäiväraha näyttää toisaalta johtavan osatyökyvyttömyyseläkkeelle siirtymiseen, erityisesti sosiaali- ja terveystaloudella. Osatyökyvyttömyyseläkkeellä olevista henkilöistä useimmat kuitenkin tekevät osa-aikatyötä, ja työskentely osasairauspäivärahan ja myöhemmin

osatyökyvyttömyyseläkkeen turvin voi olla hyvä tapa pitää tällä alalla työskentelevät pitempään työelämässä.

Osasairauspäivärahan saaminen edellyttää hakemusta, työnantajan ja työntekijän välistä sopimusta työajan vähentämisestä ja lääkärin B-lausuntoa, joten se on työläämpää kuin täyden sairauspäivärahan hakeminen. Käytäntömme eroaa esimerkiksi Ruotsista, jossa osasairauspäivärahaan tarvitaan vastaava lyhyt lääkärintodistus kuin täyteenkin sairauspäivärahaan. Muissa Pohjoismaissa osittainen sairauspoissaolo on myös aina ensisijainen vaihtoehto, kun taas Suomessa osasairauspäivärahan käyttäminen on vapaaehtoista, ja sen käyttöä harkitaan sen jälkeen, kun potilas on todettu kyvyttömäksi tavanomaiseen työhönsä. Osasairauspäivärahaa käytetään ehkä näistä syistä ja myös melko uutena sairausvakuutusetuutena edelleen vähemmän meillä kuin muissa Pohjoismaissa. Osasairauspäivärahan käyttö vaihtelee myös eri teollisuuden aloilla. Suurilla työpaikoilla on usein helpompi järjestää osa-aikaista työtä

ja puuttuvalle työpanokselle sijaisia kuin pienillä työpaikoilla, joilla voidaan käytännön syistä päätyä täyteen sairauslomaan. Osasairauspäivärahan käyttöä voivat myös estää taloudelliset seikat. On ymmärrettävää, että halukkuus siirtyä osasairauspäivärahalle voi olla työkyvyttömyyden varhaisessa vaiheessa vähäistä, jos tulot muodostuvat osa-ajan palkasta ja osasairauspäivärahasta, ja täydellä sairauslomalla saisi täyttä palkkaa. Monet työnantajat ovatkin edistäneet osasairauspäivärahan käyttöä maksamalla täyttä palkkaa osasairausvapaan ajalta.

Kirjallisuutta:

1. Kausto J, Viikari-Juntura E, Virta LJ, Gould R, Koskinen A, Solovieva S. Effectiveness of new legislation on partial sickness benefit on work participation: a quasi-experiment in Finland. *BMJ Open*. 2014 Dec 24;4(12):e006685. doi: 10.1136/bmjopen-2014-006685.
2. Kausto J, Solovieva S, Virta LJ, Viikari-Juntura E. Partial sick leave associated with disability pension: propensity score approach in a register-based cohort study. *BMJ Open*. 2012 Nov 8;2(6). pii: e001752. doi: 10.1136/bmjopen-2012-001752.
3. Kausto J, Virta L, Joensuu M, Vuorinen H, Kivistö S, Jahkola A, Martimo K, Klaukka T, Viikari-Juntura E. Osasairauspäiväraha Suomessa. Etuutta saaneiden kokemuksia ja työhön paluu. *Sosiaali- ja terveysturvan selosteita (Reports of social security and health benefits)* 2009; 67:1–41.
4. Viikari-Juntura E, Virta LJ, Kausto J, Autti-Rämö I, Martimo KP, Laaksonen M, Leinonen T, Husgafvel-Pursiainen K, Burdorf A, Solovieva S. Legislative change enabling use of early part-time sick leave enhanced return to work and work participation in Finland. *Scand J Work Environ Health*. 2017 Sep 1;43(5):447-456. doi: 10.5271/sjweh.3664.
5. Viikari-Juntura E, Virta LJ, Kausto J, Autti-Rämö I, Martimo KP, Laaksonen M, Leinonen T, Husgafvel-Pursiainen K, Burdorf A, Solovieva S. Legislative change enabling use of early part-time sick leave enhanced return to work and work participation in Finland. *Scand J Work Environ Health*. 2017 Sep 1;43(5):447-456.